

2016

## Forkortet udgave af: Bruger- og seerundersøgelse 2016 Kvantitativ undersøgelse vedrørende Tidens Tegn – Døvefilm

Døvefilm ønsker med bruger- og seerundersøgelsen at holde sig opdateret omkring sine seere og omkring deres modtagelse og udbytte af Tidens Tegn. Bruger- og seerundersøgelsen giver Døvefilm mulighed for at sætte fingeren på, hvor der kunne ske forbedringer og nyskabelser og samtidig at få et billede af, hvad der fungerer.

Denne rapport er en forkortet udgave, der fremhæver de mest relevante konklusioner i rapporten ”Bruger- og seerundersøgelse 2016” i seerøjemed.



## Indhold

Indledning .....	2
Formål .....	2
Indsamling og metode .....	2
Konklusioner .....	4
Demografi .....	4
Aflæsning af tegnsprog .....	5
Kvalitet af tegnsprog.....	6
Sværhedsgrad med hensyn til at følge med i, hvad der bliver sagt....	7
Taletempo .....	9
Interessegrad i udvalgte programmer .....	10
Hvilke 5 emner vil respondenterne helst se noget om i Tidens Tegn? .....	12
Udbytte af Tidens Tegn.....	13
Segmenterende analyse.....	14
Alder .....	14
Det unge segment.....	14
Det ældre segment.....	18
Overordnet konklusion .....	23

## Indledning

Døvefilm ønsker med Bruger- og seerundersøgelse 2016 at holde sig opdateret omkring sine seere og omkring deres modtagelse og udbytte af Tidens Tegn. På trods af at Døvefilm både har økonomiske og metodiske begrænsninger, giver bruger- og seerundersøgelsen alligevel Døvefilm mulighed for at sætte fingeren på, hvor der kan ske forbedringer og nyskabelser og samtidig at få et billede af, hvad der fungerer.

## Formål

Formålet med den forkortede udgave af Bruger- og seerundersøgelse 2016 er at give seerne et kort og præcist overblik over de mest relevante konklusioner fra undersøgelsen.

## Indsamling og metode

Undersøgelsen består af 17 hovedspørgsmål med tilhørende underspørgsmål formuleret i et spørgeskema.

Både spørgsmål og svarmuligheder er udformet så enkelt og 'tegnsprogsvenligt' som muligt i samarbejde med både en tolk og en döv. Der er lagt stor vægt på at undgå misforståelser, hvorfor det derfor også er blevet prioriteret at lave en forklarende video på tegnsprog til hvert enkelt spørgsmål.

I forbindelse med offentliggørelsen af spørgeskemaet er der blevet reklameret for dette to gange i Tidens Tegn. Det var henholdsvis d. 29. oktober, hvor det drejede sig om en større omtale med klip fra selve undersøgelsen og igen d. 5. november, hvor seerne blev mindet om, at de stadig kunne nå at svare på spørgeskemaet.

Undersøgelsen er udelukkende blevet indsamlet digitalt og er blevet offentliggjort via Facebook. Sammen med offentliggørelsen på Facebook var en forklarende og opfordrende tegnsprogsvideo med dertilhørende tekst. Spørgeskemaet blev her offentliggjort henholdsvis d. 24. oktober og d. 31. oktober.

Desuden er der sendt opfordringer til at dele undersøgelsen til CFD, CBG, DDL og DDU.

Døvefilm har internt stået for udarbejdelsen af undersøgelsen og formuleringen af spørgsmålene. Der er taget udgangspunkt i bogen "En ny undersøgelse viser – eller gør den?" af Kresten Roland Johansen og Lars Friis, 2013. Bogen er med til at kvalitetssikre undersøgelsen, både hvad angår udformningen, analysen og formidlingen. En spørgeskemaundersøgelse består af en række faser, man skal kende, hvis man vil lave troværdige undersøgelser. Disse faser er præsenteret i bogen og gået ud fra, da denne undersøgelse blev lavet.

Det er relevant at påpege, at undersøgelsen ikke repræsentativ for målgruppen, og derfor ikke kan ses som statistisk valid. For at gøre undersøgelsen repræsentativ skal Døvefilm have adgang til samtlige seeres kontaktoplysninger og herudfra foretage en tilfældig udvælgelse af respondenter. Desuden skal linket til spørgeundersøgelsen sendes direkte til de udvalgte respondenter via et såkaldt unikt link, som kun kan besvares af den person, som linket er blevet sendt til.

Dog er undersøgelsen stadig et relevant, interessant og effektivt værktøj. Døvefilm kender i forvejen sin målgruppe og deres segmenter ud fra forrige års analyser, rapporter og kvalitative interviews med målgruppen. Denne undersøgelses resultater kan derfor sagtens være et pejlemærke i forhold til seernes meninger.

Svarene er indsamlet mellem d. 24. oktober og d. 7. november. I alt nåede antallet af respondenter op på 387 personer. Dog har nogle respondenter hoppet nogle spørgsmål over, hvilket rapporten tydeliggør i analysen ved hvert spørgsmål. I gennemsnit har 300 respondenter svaret på alle 17 spørgsmål. Det svarer til cirka 8 % af målgruppen. I en landsdækkende undersøgelse af danskerne vil dette svare til cirka 450.000 respondenter.

Som med alle undersøgelser er der flere vinkler, man kan formidle resultaterne ud fra. Denne undersøgelse vinkler især på problemerne med henblik på forbedringer og nyskabelser, men fremhæver også væsentlige resultater de steder, hvor tingene fungerer, og seerne er glade. Ydermere refererer undersøgelsen sine resultater neutralt.

## Konklusioner

Følgende afsnit indeholder de meste relevante konklusioner i seerøjemed. Konklusionerne er taget fra rapporten ”Bruger- og seerundersøgelse 2016”, hvori analysen forud for resultaterne fremgår.

## Demografi

Overordnet set er der en god aldersmæssig spredning blandt undersøgelsens respondenter, dog med flest mellem alderen 20-49 år (69 %).

Der er en overvægt af kvinder (65 %) blandt undersøgelsens respondenter.

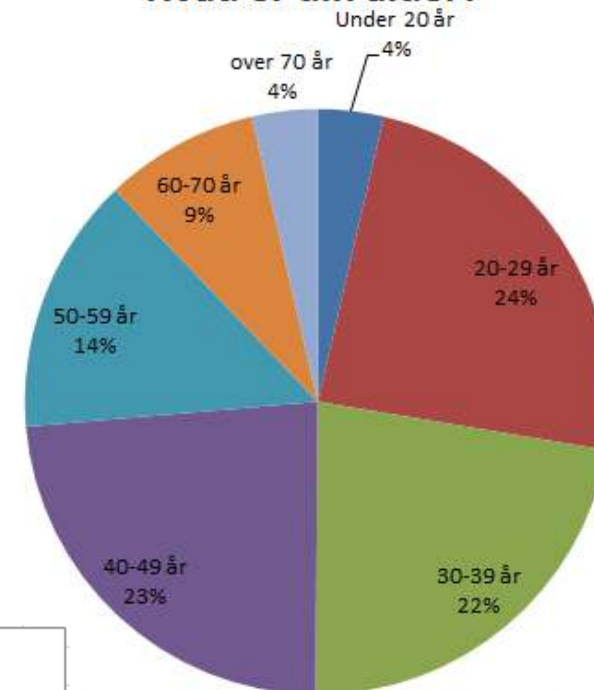
Størstedelen af undersøgelsens respondenter arbejder til hverdag (44 %) Og dernæst er de især under uddannelse (17 %) og pensionerede (18 %).

Geografisk kommer respondenterne især fra Region Hovedstaden (38 %). Og dernæst kommer de især fra Region Syddanmark (23 %).

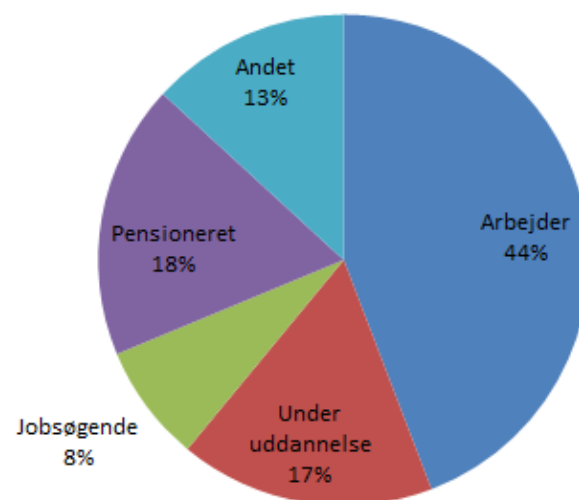
Overordnet set betegner respondenterne sig selv som døve (59 %), døve med CI (20 %) og hørehæmmede (13 %) med normalt syn.

Kun 6 % af undersøgelsens respondenter betegner sig selv som svagtseende. Ingen har betegnet sig selv som meget svagtseende eller blinde.

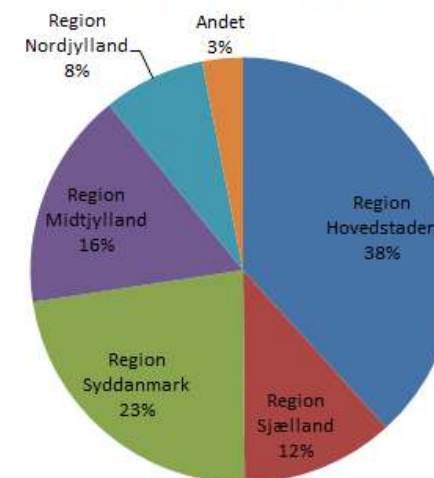
## Hvad er din alder?



## Hvad laver du til hverdag?



## Hvor er du fra?



## Aflæsning af tegnsprog

Langt størstedelen af respondenterne aflæser håndalfabet over middel (73,5 %). 29 % heraf mener endda, at de aflæser det *perfekt*. Generelt kan man sige, at størstedelen af respondenterne bedst kan aflæse håndalfabet. Få procent aflæser det *ikke særlig godt* eller *slet ikke* (sammenlagt 8,5 %)

Med hensyn til mund-hånd-system aflæser over halvdelen af respondenterne det under middel eller slet ikke (55,5 %). De resterende aflæser det især *godt* eller *meget godt*.

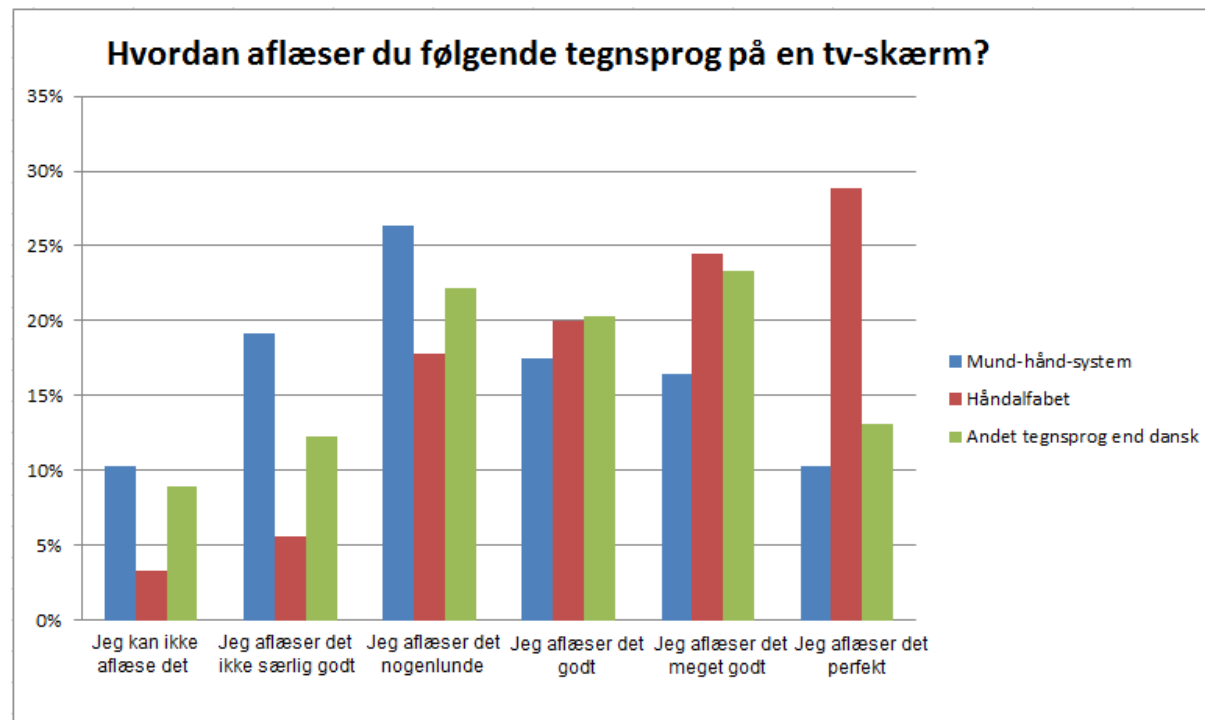
Desuden er respondenterne blevet spurgt til, hvordan de aflæser andre tegnsprog end dansk, og i så fald hvilke tegnsprog. Følgende svar var dominerende:

- Internationale tegn
- ASL (amerikansk tegnsprog)
- Svensk tegnsprog.

Andre tegnsprog bliver nævnt i mindre grad:

- Norsk tegnsprog
- Engelsk tegnsprog
- Tysk tegnsprog

I forbindelse med andre tegnsprog end dansk aflæser størstedelen af respondenterne de nævnte omkring middel og derover. Over halvdelen aflæser det over middel (57 %)



## Kvalitet af tegnsprog

Vedrørende kvaliteten af tegnsprog i Tidens Tegn ligger langt størstedelen af vurderingerne af henholdsvis værternes, tolkenes og de medvirkende tegnsprog over middel.

Den procentvise størrelse, der ligger over middel, er som følger:

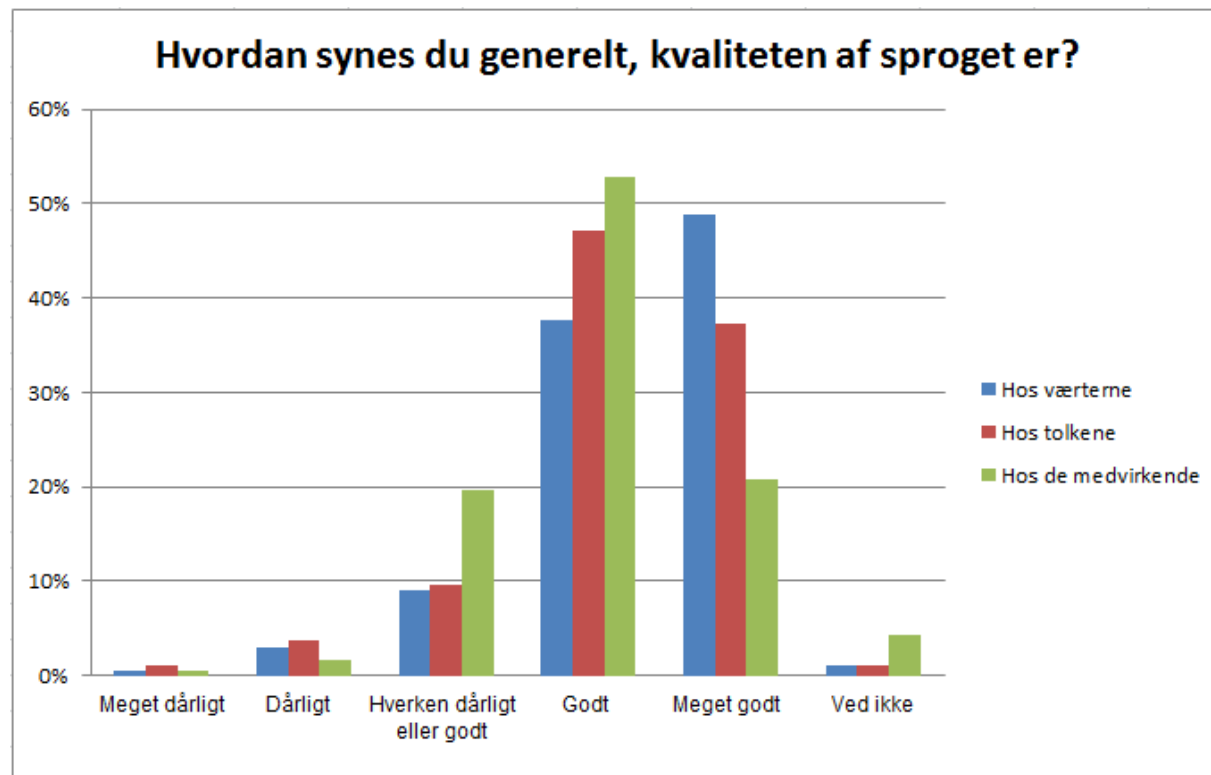
- Værterne 86,5 %
- Tolkene 84 %
- De medvirkende 74 %.

Meget få respondenter mener, at kvaliteten af sproget er *meget dårligt* eller *dårligt*.

Værterne bliver vurderet til at have det bedste sprog med 49 %, der krydser af i *meget godt*. Og 37,5 % i *godt*. Meget tæt på halvdelen af respondenter ser altså værternes sprog som *meget godt*.

Tolkene bliver vurderet til at have det næstbedste sprog med 37 % i *meget godt* og 47 % i *godt*. Tæt på halvdelen af respondenterne ser altså tolkenes sprog som *godt*.

De medvirkendes sprog vurderes til af over halvdelen af respondenterne at have et *godt* sprog (53 %), hvorefter det står lige mellem at synes, at sproget er *hverken dårligt eller godt* (19,5 %) eller *meget godt* (21 %).



## Sværhedsgrad med hensyn til at følge med i, hvad der bliver sagt

Med hensyn til at følge med i, hvad der bliver sagt i Tidens Tegn ligger langt størstedelen af vurderingerne over middel.

Den procentvise størrelse, der ligger over middel, er som følger:

- Når der er 2 værter i studiet 87 %
- Når værten er et andet sted henne 83 %
- Når en hørende person bliver tolket 77,5 %
- Når der er en ung vært 71,5 %
- Når der er en gammel vært 78,5 %

Meget få respondenter mener, at det generelt er *meget svært* at følge med.

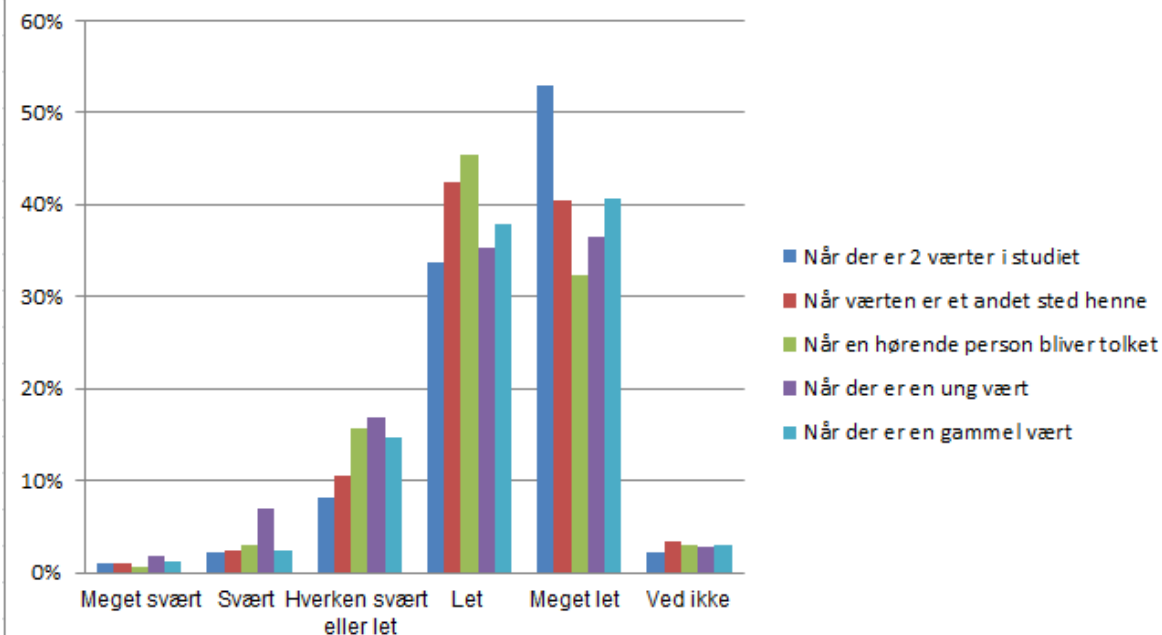
Dog mener 7 %, at det er *svært* at følge med, når der er en ung vært. Ved de øvrige situationer ligger alle under 3 % ved kategorien *svært*.

Over halvdelen af respondenterne vurderer, at det er *meget let* at følge med, når der er 2 værter i studiet (53 %). Og 34 % vurderer, at det er *let*.

Størstedelen af respondenterne finder det også *let* (42,5 %) eller *meget let* (40,5 %) at følge med, når værten er et andet sted henne end i studiet.

Det næst letteste at følge med i for respondenterne er, når en hørende person bliver tolket. Generelt mener de, at det er *let* (45,5 %), men en tredjedel mener faktisk, at det er *meget let* (32 %)

## Hvor svært eller let er det at følge med i, hvad der bliver sagt:



Cirka 36,5 % af respondenterne er enige om, at det er *let* at forstå både en ung og en gammel vært. Dog vurderer respondenterne, at det i større grad er lettere at forstå en gammel vært frem for en ung vært. 40,5 % finder det *meget let* at forstå en gammel vært, hvor 36,5 % finder det *meget let* at forstå en ung vært.

Nedenstående kommentarer kan inspirere til forbedringer og samtidig give et billede af, hvad der fungerer.

- ”De unge værter (...) bruger ofte tegn/slang som den ”ældre” generation ingen chance har for at fange/forstå (...).”



- ”Unge snakker for hurtigt.”
- ”Igen afhænger det af HVEM det handler om – nogle unge og tolke er gode og andre mindre gode.”
- ”Der er nogle super gode værter som er nemt forstå på tegnesproget.”
- ”Tror det handler om erfaring og træning af formidling af sproget.”
- ”Har ingen problemer med at forstå uanset alder.”

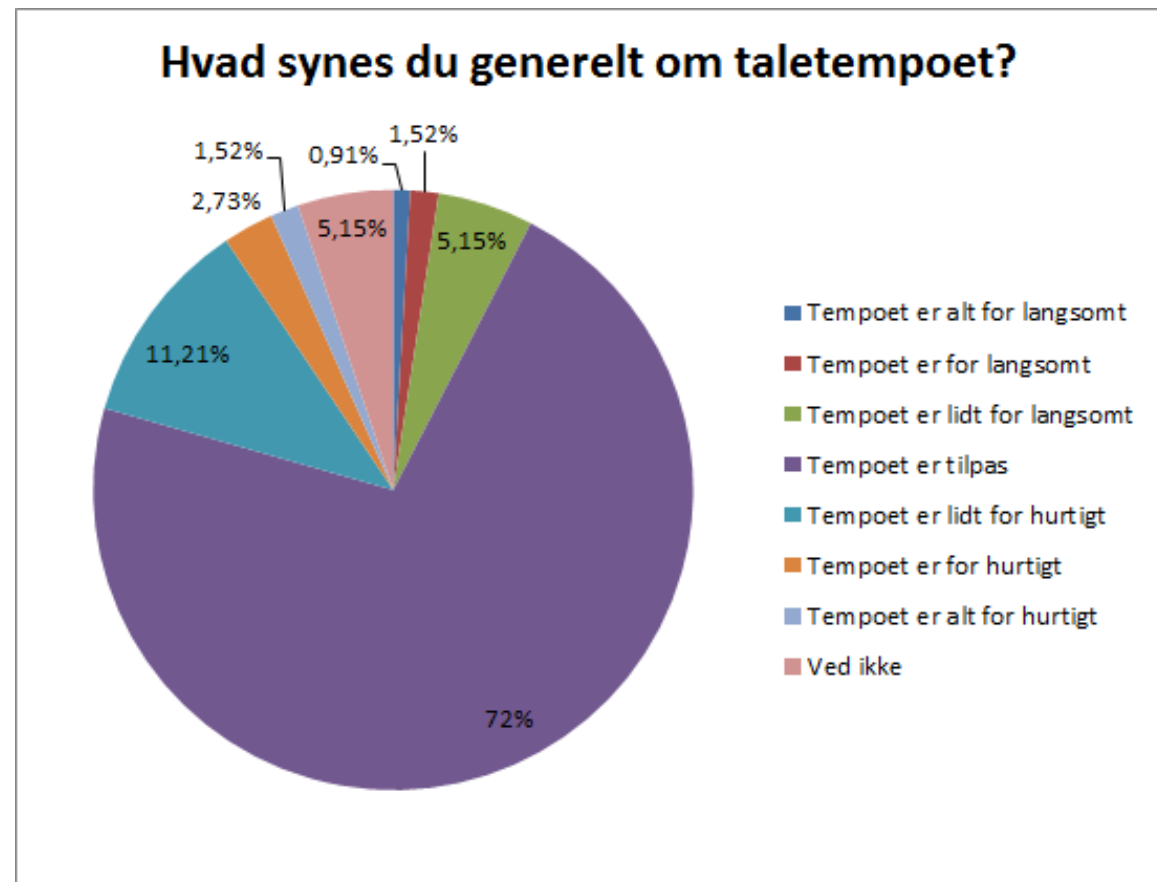
## Taletempo

Med hensyn til taletempoet i Tidens Tegn finder langt størstedelen af respondenterne det generelt *tilpas* (72 %).

En lille procentdel mener, at taletempoet er *lidt for langsomt* (5,15 %)

En lidt større procentdel mener, at taletempoet er *lidt for hurtigt* (11,21 %).

Heraf kan tolkes, at hvis der skal ske forbedringer på området, så imødekommes flest ved at sætte taletempoet lidt ned frem for op.



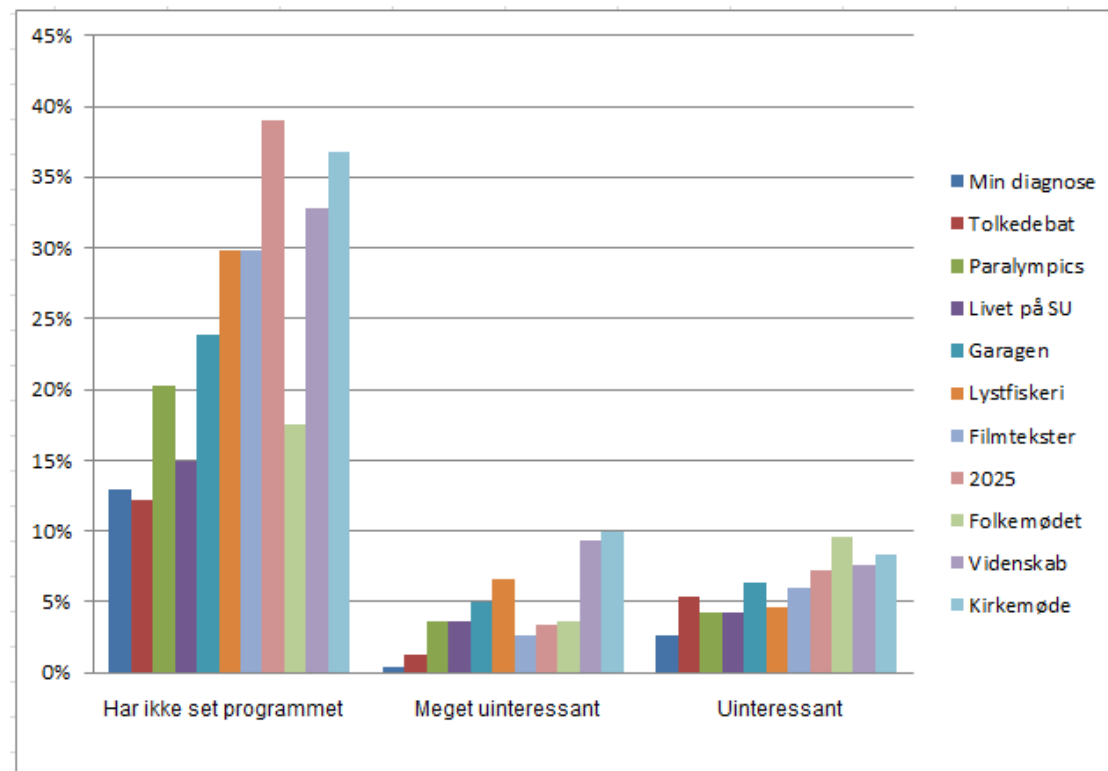
## Interessegrad i udvalgte programmer

Med hensyn til indholdet af de 11 udvalgte programmer er det en lav procentdel af respondenterne, der finder programmer *meget uinteressante*. I gennemsnit er det cirka 4,25 %.

De programmer, som respondenterne især finder *meget uinteressante*, er *Kirkemøde i Ungarn* (10 %) og *Videnskab - vulkaner* (9 %). De andre programmer ligger i gennemsnit under 3,5 %, hvilket betyder, at meget få respondenter finder de andre programmer *meget uinteressante*.

Det er ligeledes en lav procentdel af respondenter, der finder programmerne *uinteressante*. I gennemsnit er det cirka 6 %. De programmer, som respondenterne især finder *uinteressante* er *Folkemødet på Bornholm* (9,5 %), *Kirkemøde i Ungarn* (8 %), *Videnskab - vulkaner* (7,5 %) og *2025* (7 %). De andre programmer ligger i gennemsnit under 5 %, hvilket betyder, at få respondenter finder de andre programmer *uinteressante*.

Generelt synes langt størstedelen af respondenterne ikke, at programmerne i Tidens Tegn er *uinteressante* eller *meget uinteressante*.



I gennemsnit finder cirka 14,5 % af respondenterne flere af programmerne *hverken uinteressante eller interessante*. Dette er vel at mærke stadig en lille procentdel af respondenter, der finder indholdet af programmerne i Tidens Tegn omkring middel, hvad angår interessegrad.

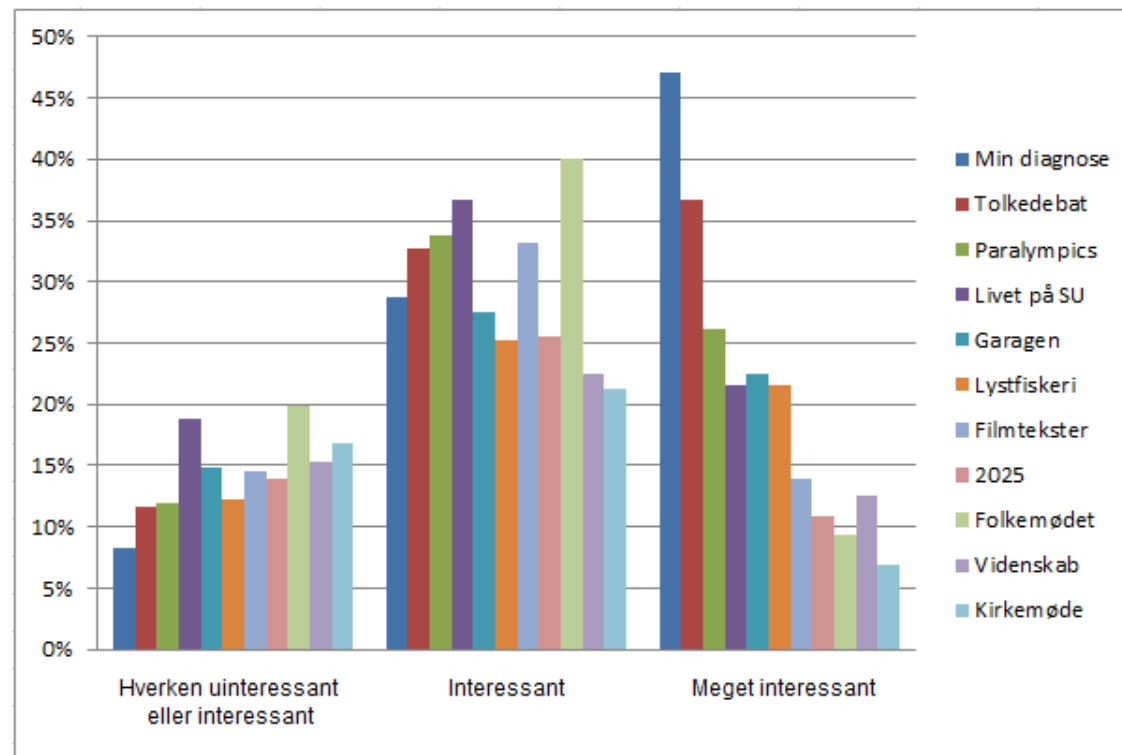
Anderledes ser det ud med hensyn til, hvor mange respondenter der finder programmerne *interessante*. I gennemsnit er det cirka 27 % af respondenterne, der finder programmerne *interessante*.

De programmer, som respondenterne især finder *interessante*, er *Folkemødet på Bornholm* (40 %), *Livet på SU* (37 %), *Paralympics* (34 %), *Tolkedebat* (33 %) og *Filmtekster* (33 %). De mindre populære programmer er *Kirkemøde i Ungarn* (21 %) og *Videnskab - vulkaner* (22,5 %).

I gennemsnit er det cirka 21 % af respondenterne, der finder programmerne *meget interessante*.

De populære programmer er *Min diagnose* (47 %) og *Tolkedebat* (37 %). Andre populære programmer er *Paralympics* (26 %), *Garagen* (22,5 %), *Lystfiskeri* (21,5 %) og *Livet på SU* (21,5 %).

Generelt synes størstedelen af respondenterne, at programmerne i Tidens Tegn er *interessante* og *meget interessante*.



Her er en oversigt over de forskellige gennemsnit:

- *Har ikke set programmet* (cirka 24,5 %)
- *Meget uinteressant* (cirka 4,25 %)
- *Uinteressant* (cirka 6 %)
- *Hverken uinteressant eller interessant* (cirka 14,5 %)
- *Interessant* (cirka 27 %)
- *Meget interessant* (cirka 21 %)

Ud fra resultaterne kan desuden tolkes, at programmer omhandlende døve og døveverdenen er populære. Cirka  $\frac{3}{4}$  af respondenterne har set *Min diagnose*, *Tolkedebat* og *Livet på SU*. Det er ligeledes programmer, som respondenterne finder *meget interessante*. Her kan også nævnes *Paralympics* som et populært program.

## Hvilke 5 emner vil respondenterne helst se noget om i Tidens Tegn?

Respondenternes svar viser her, at programmer, der omhandler døve er meget populære.

37,5 % vil gerne have *nyheder fra døveverdenen*. Og 31 % vil gerne have programmer, der tager *på besøg hos ... (døveforeninger, bosteder, døvearbejdspladser osv.)*. Desuden vil 30 % gerne have *begivenheder fra døveverdenen*.

Dernæst kommer der igen en bred midtergruppe af ønsker. Midtergruppen går fra 12,5 % - 23 % af de 306 respondenter.

I den mest populære del af midtergruppen ligger emnerne:

- Debatprogrammer
- Portrætter af spændende personligheder
- Mad og kost
- Om tegnsprog
- Arbejdsmarkedet
- Sport og motion
- Serier (for eksempel "Huset" eller lignende)
- Underholdningsprogrammer

I den mindre populære del af midtergruppen ligger emnerne:

- Sundhed og sygdom
- Gamle klip fra Døvefilms arkiv
- Generelle nyheder fra Danmark og verden
- Hverdag og fritid
- Deafhood
- Rejsestof

- Politik (Danmark, Europa og verden)
- Historie (Danmark, døves historie, Europa og verden)
- Sex og samliv
- Livsstilsprogrammer

Dernæst er der en nedre gruppe, der strækker sig fra 6,5 % - 9,5 %.

Her er følgende emner (sorteret faldende):

- Konkurrenceprogrammer
- Tidens tendenser
- Uddannelse
- Fakta og viden
- Kultur
- Økonomi
- Natur

Den allernederste gruppe – og dermed den gruppe med emner, som færrest respondenter ønsker at se i Tidens Tegns programmer strækker sig fra 2 % - 6 % og omhandler følgende emner:

- Myter og mysterier
- Videnskab
- "Andet"
- Kirke og tro
- Energi og klima

## Udbytte af Tidens Tegn

Med hensyn til udbyttet af Tidens Tegn ligger vurderingerne gennemsnitligt over middel eller middel.

Under 6 % af respondenterne svarer *i meget lav grad* til alle tre spørgsmål.

Under 10 % af respondenterne svarer *i lav grad* til alle tre spørgsmål.

Det er altså meget få respondenter, der finder udbyttet af Tidens Tegn under middel.

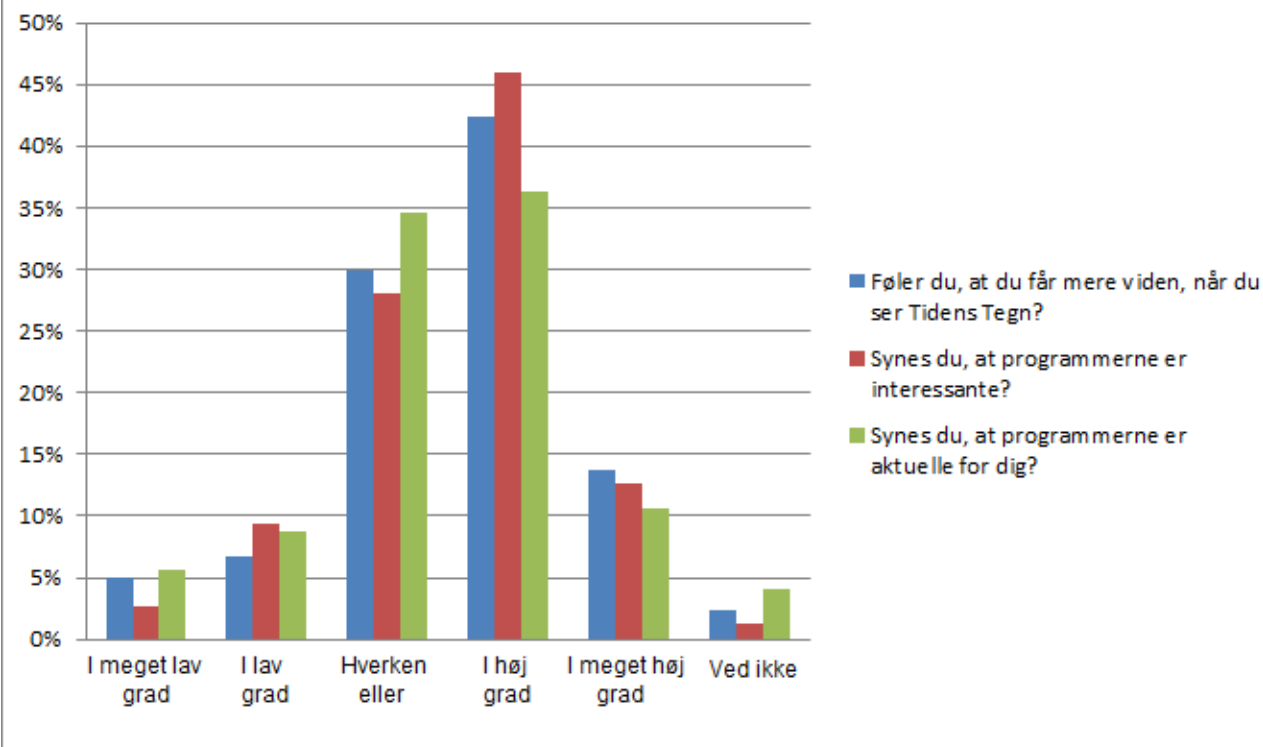
I gennemsnit svarer cirka 31 % af respondenterne *hverken eller* til alle tre spørgsmål. Her giver aktualitet et lille udslag (34,5 %) i forhold til viden (30 %) og det interessante (28 %).

I gennemsnit svarer cirka 41 % af respondenterne *i høj grad* til alle tre spørgsmål. Her giver det interessante et udslag (46 %) i forhold til viden (42 %) og aktualitet (36 %).

I gennemsnit svarer cirka 12 % af respondenterne *i meget høj grad* til alle tre spørgsmål.

Generelt kan det tolkes, at respondenterne finder programmer i Tidens Tegn interessante. De synes også, at de får mere viden, når de ser programmerne. Grundlæggende synes de også, at programmerne er aktuelle for dem, men hvis der skulle sættes ind kun ét sted, skulle det være her – ved aktualiteten. Her giver vurderingerne nemlig et udslag omkring middel frem for over middel, og der kunne med fordel arbejdes på at få flyttet

## Udbytte af Tidens Tegn



middelvurderingerne over i over middelvurderingerne.

I gennemsnit ligger størstedelen af vurderingen over middel, hvilket vidner om, at Døvefilm gør noget, som fungerer.

## Segmenterende analyse

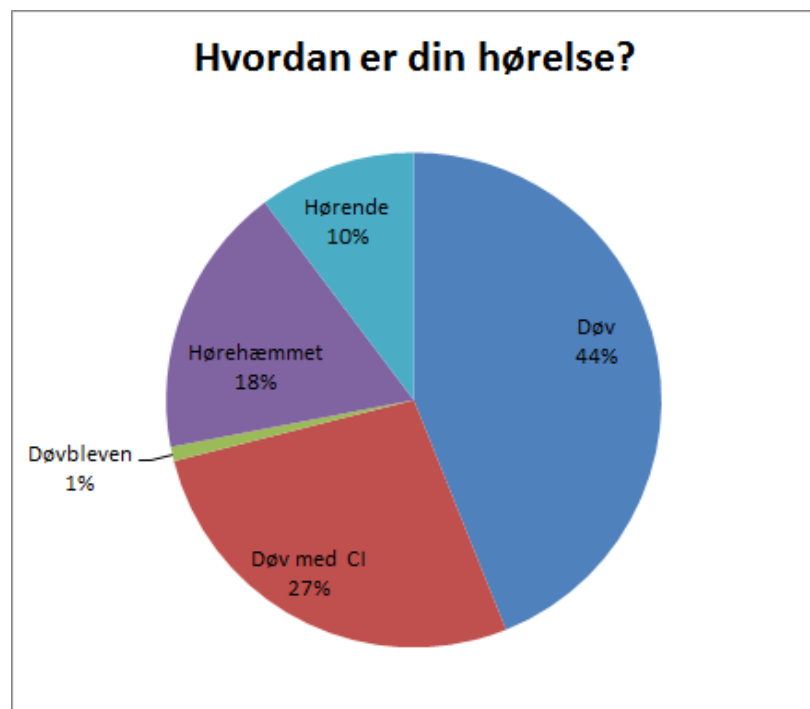
Følgende afsnit indeholder en segmenterende analyse. Der bliver som udgangspunkt segmenteret i alder og herefter sammenlignet med relevante spørgsmål med henblik på årsagssammenhæng og tolkning.

### Alder

I det følgende fokuseres der på to segmenteringer på baggrund af alder: Det unge segment (under 29 år) og det ældre segment (50 år og derover).

### Det unge segment

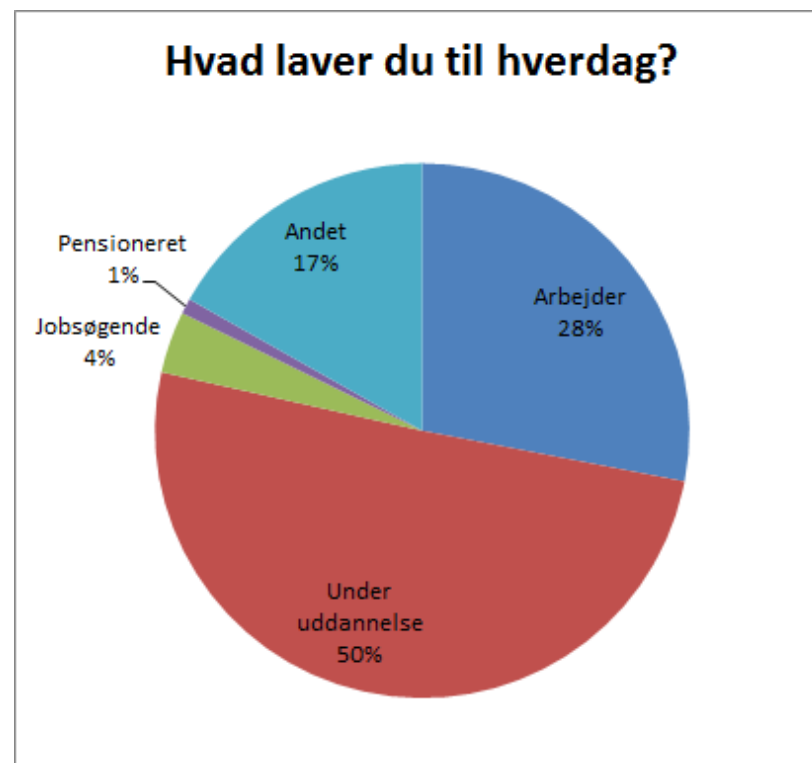
Det unge segment måler 107 respondenter. Dog er der undervejs nogle, der springer spørgsmål over. I gennemsnit svarer 90 respondenter.



87 % af respondenterne er mellem 20-29 år, 13 % er under 20 år.

Blandt det unge segment er næsten halvdelen døve, men flere er også døve med CI eller hørehæmmede.

Halvdelen af det unge segment er under uddannelse, og tæt på 1/3 arbejder. 17 % har svaret *andet*, men ikke kommenteret på, hvad det dækker.

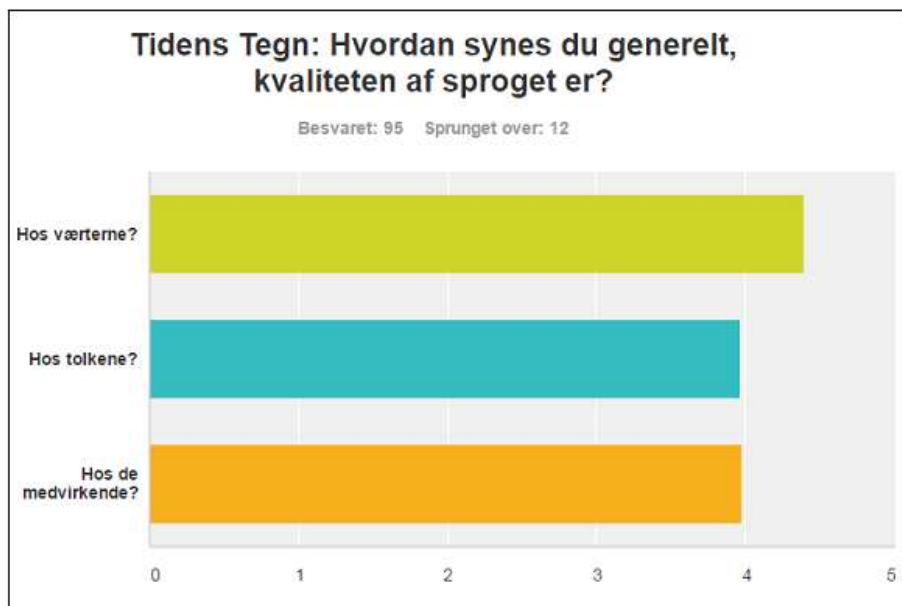


Det unge segment finder generelt Tidens Tegn nemt at se og forstå.

Lidt over halvdelen aflæser håndalfabet *perfekt*, og sammenlagt lidt over 1/3 aflæser det *godt* og *meget godt*. De har nemmere ved at aflæse

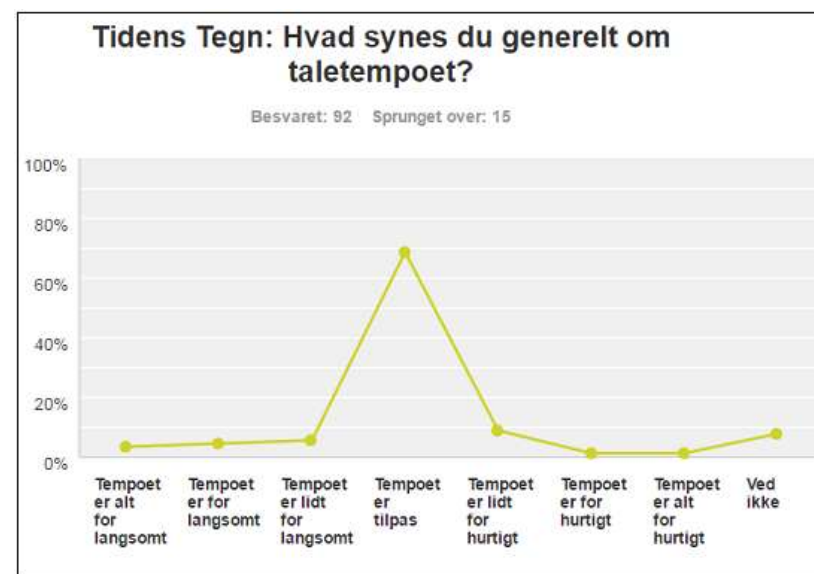
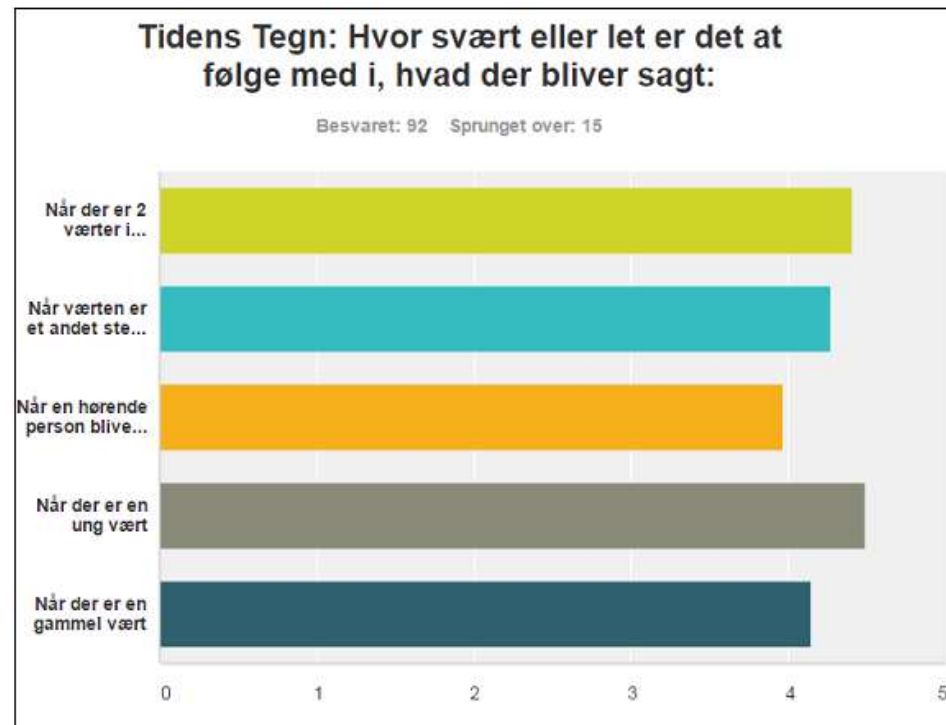
andre tegnsprog end dansk, end de har ved at aflæse mund-hånd-system. Cirka 1/3 *kan ikke aflæse det* (MHS) eller *aflæser det ikke særlig godt*. Endnu 1/3 aflæser det *nogenlunde*.

Med hensyn til vurderinger af formidlingen i Tidens Tegn er det unge segments besvarelser meget positive og et godt stykke over middel.



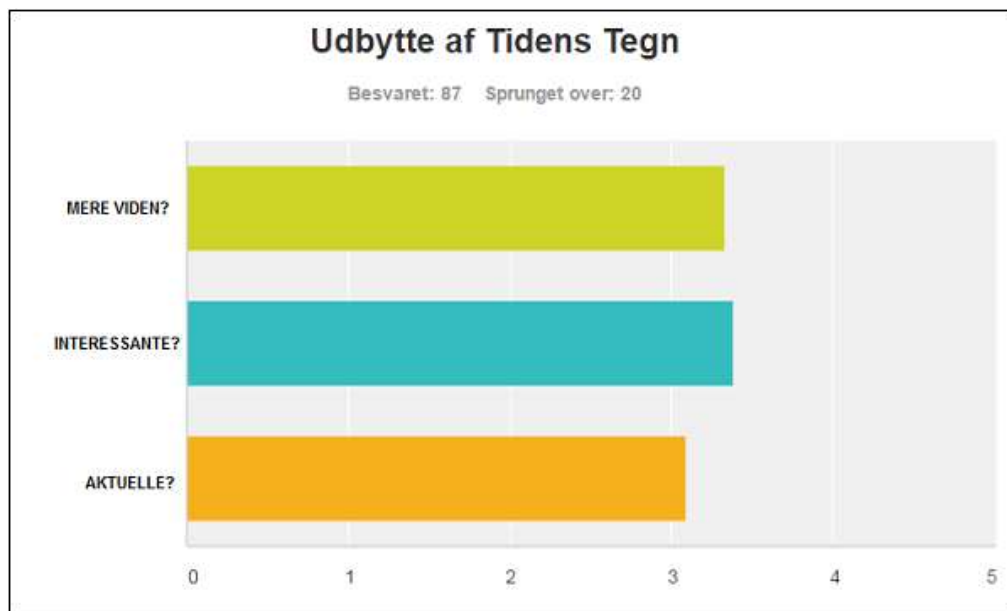
Generelt finder det unge segment kvaliteten af sproget over middel (*godt* og *meget godt*), og de finder det *let* eller *meget let* at følge med i, hvad der bliver sagt – og 70 % finder taletempoet tilpas.

Det er lidt opsigtsvækkende, at cirka 9 % i det unge segment finder taletempoet *lidt for hurtigt*. Og 5,5 % finder taletempoet *lidt for langsomt*.





Med hensyn til udbyttet af Tidens Tegn ligger det unge segments vurderinger en lille smule over middel.

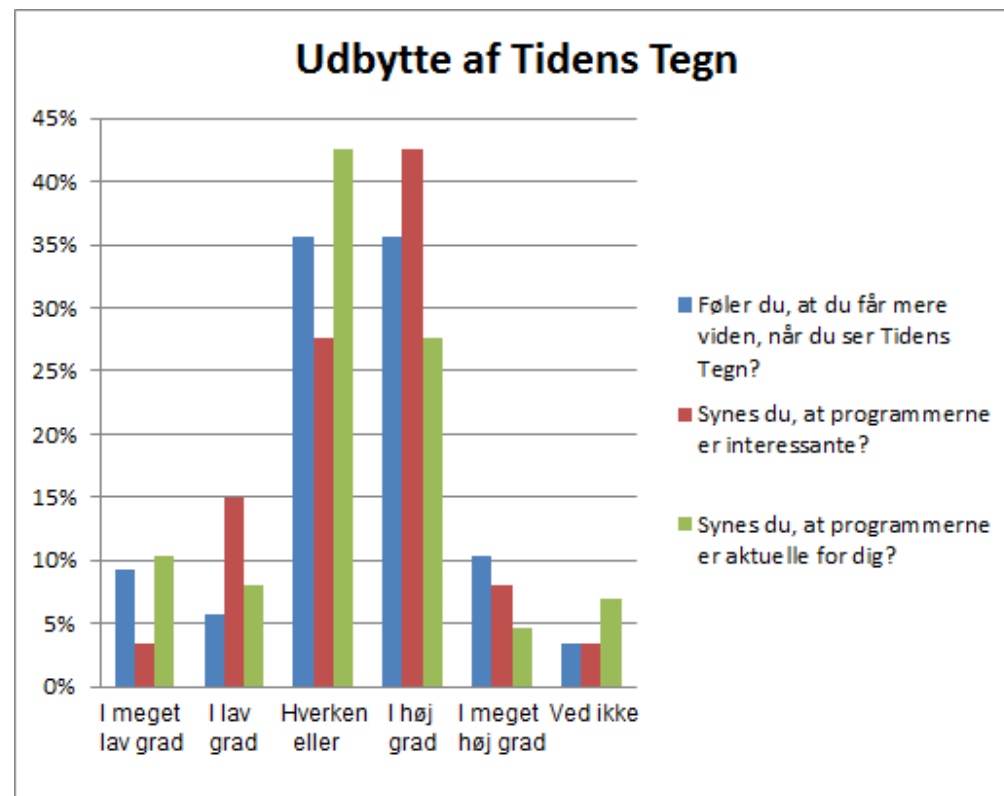


*Det unge segment*

Størstedelen af det unge segment svarer *hverken eller* eller *i høj grad* til udbyttet generelt af Tidens Tegn.

Med hensyn til vidensdelen svarer 35,5 %, at de føler, de *i høj grad* får mere viden, når de ser Tidens Tegn. Ligeledes 35,5 % svarer, at de *hverken eller* får mere viden.

Det er ydermere også værd at bemærke, at det er individuelt, hvor meget viden de unge hver især har; 9 % svarer for eksempel, at de *i meget lav grad* får mere viden, samtidig med at 10 % svarer, at de *i meget høj grad* får mere viden.



*Det unge segment*

Med hensyn til om det unge segment finder programmerne interessante er der 42,5 %, der svarer *i høj grad*. Her er det værd at bemærke, at Døvefilm kun har én times program om ugen og samtidig rummer en meget bred målgruppe. Det er derfor svært at gøre programmerne meget interessante for hver person. Dette kan også hænge sammen med, at der er 27,5 %, der svarer *hverken eller*, og 15 %, der svarer *i lav grad*.

Med hensyn til aktualiteten får denne cirka en middelvurdering af det unge segment. 27,5 % svarer *i høj grad*, hvor 42,5 % svarer *hverken eller*. Desuden svarer 10 % *i meget lav grad* og 8 % *i lav grad*.

Det tyder altså på, at det unge segment godt kan savne programmer, der

er aktuelle for dem. Her er det værd at bemærke, at 7 % svarer *ved ikke* til spørgsmålet. Dette kan vidne om, at ikke alle har en klar idé om, hvad det vil sige, at et program er aktuelt for dem – eller hvor det adskiller sig fra blot at være interessant.

I forbindelse med vurderingen af aktualitet kan det være relevant at se nærmere på, hvad det unge segment har krydset af i ønsker til emner i Tidens Tegn. Deres topemner ser således ud:

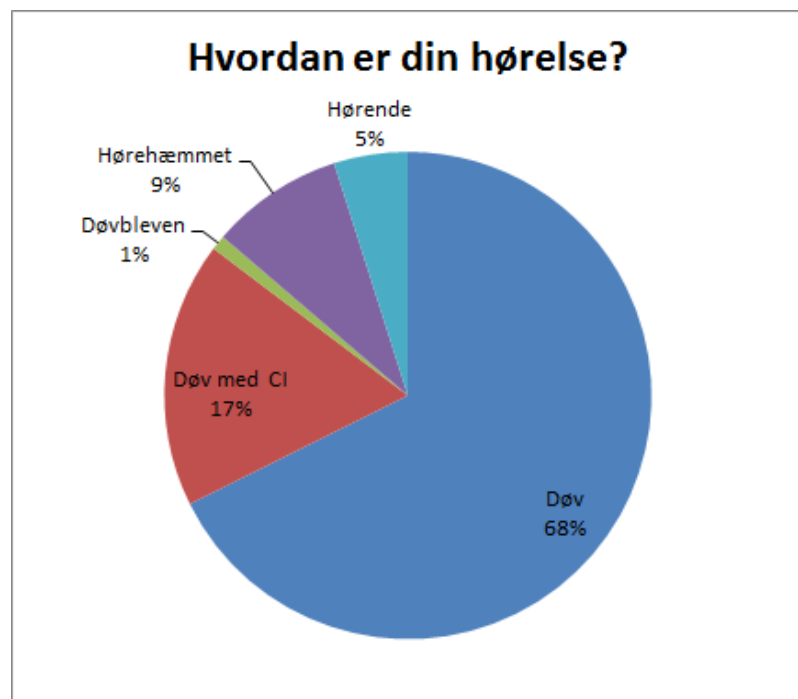
- Nyheder fra døveverdenen (32,5 %)
- Debatprogrammer (31,5 %)
- Serier (som for eksempel ”Huset” eller lignende) (30 %)
- Begivenheder i døveverdenen (27 %)
- På besøg hos ... (døveforeninger, bosteder, døvearbejdspladser osv.) (23,5 %)
- Portrætter af spændende personligheder (22,5 %)
- Underholdningsprogrammer (20 %)

## Det ældre segment

Det ældre segment er som før nævnt respondenter på 50 år og derover.

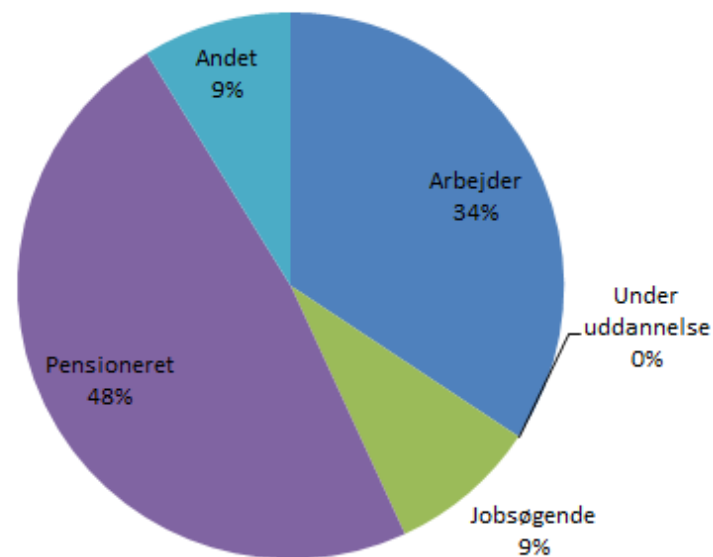
Det ældre segment udgør 102 respondenter. Dog er der undervejs nogle, der springer spørgsmål over. I gennemsnit svarer 78 respondenter.

54 % udgør respondenter mellem 50-59 år, 32 % udgør respondenter mellem 60-70 år, og 14 % udgør respondenter over 70 år.



Blandt det ældre segment er 68 % døve, og 17 % er døve med CI. Herudover er 9 % hørehæmmet, og 5 % hørende.

## Hvad laver du til hverdag?



Cirka halvdelen af det ældre segment er pensioneret, og tæt på 1/3 arbejder. Herudover er 9 % jobsøgende.

Det ældre segment finder generelt Tidens Tegn nemt at se og forstå.

Halvdelen af det ældre segment aflæser mund-hånd-system, håndalfabet og andet tegnsprog end dansk over middel (*godt, meget godt eller perfekt*).

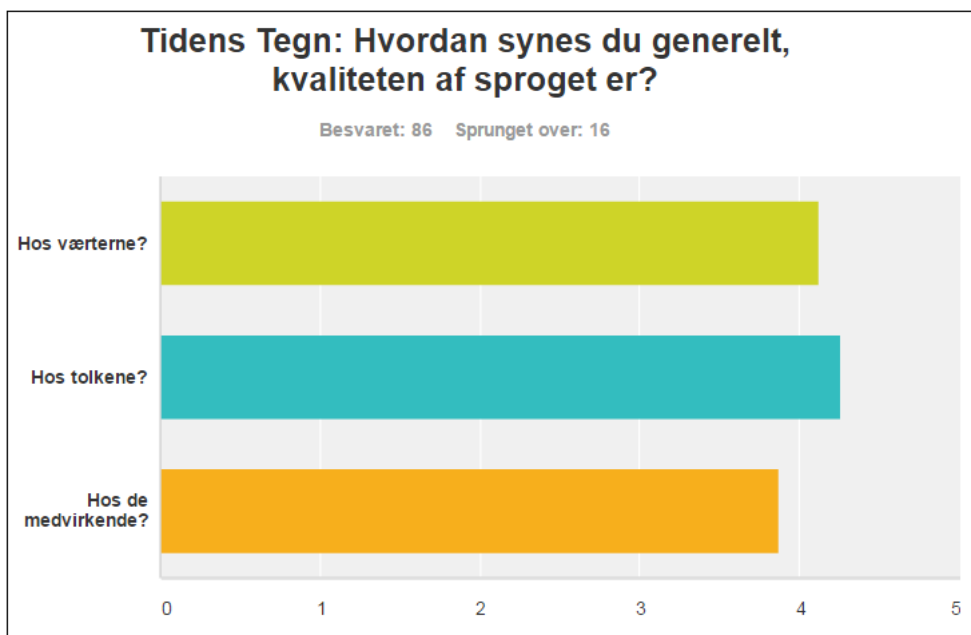
19,5 % svarer, at de aflæser mund-hånd-system *perfekt*, hvor kun 8 % svarer, at de aflæser håndalfabet *perfekt*.

Ydermere svarer 23 %, at de aflæser mund-hånd-system *meget godt*, og 10 % svarer *godt*. Vedrørende håndalfabetet ser det lige omvendt ud. 15 % aflæser det *meget godt*, og 25 % aflæser det *godt*.

Det ældre segment aflæser altså bedre mund-hånd-system end håndalfabet.

Udover dem, der aflæser over middel, aflæser 25,5 % henholdsvis mund-hånd-system, håndalfabet og andet tegnsprog end dansk *nogenlunde*. I gennemsnit er der 14,5 % af det ældre segment, der *ikke aflæser dem særlig godt*.

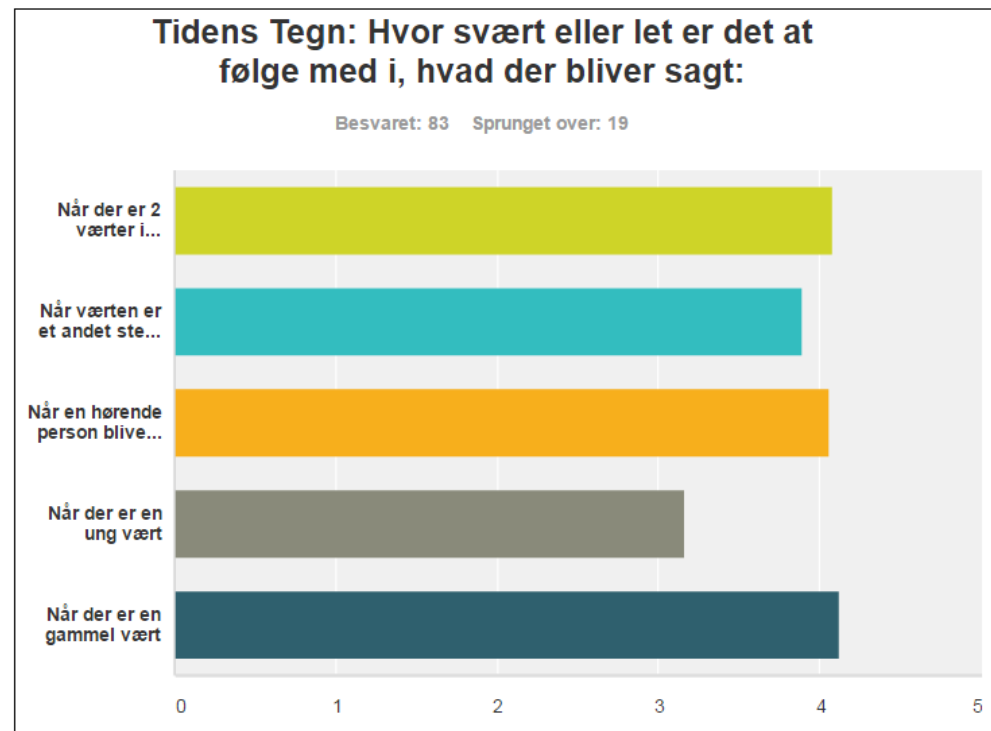
Med hensyn til vurderinger af formidlingen i Tidens Tegn er det ældre segments besvarelser meget positive og et godt stykke over middel.



Dog er der flere udsving, som ses nærmere på.

Generelt finder det ældre segment kvaliteten af sproget over middel (*godt og meget godt*).

De finder det generelt også *let* eller *meget* let at følge med i, hvad der bliver sagt. Dog er der et udsving vedrørende, *når der er en ung vært*. Bedømmelserne er her kun omkring middel. Kun 7 % finder det *meget let* at følge med i, hvad der bliver sagt. 7 % finder det derimod *meget*

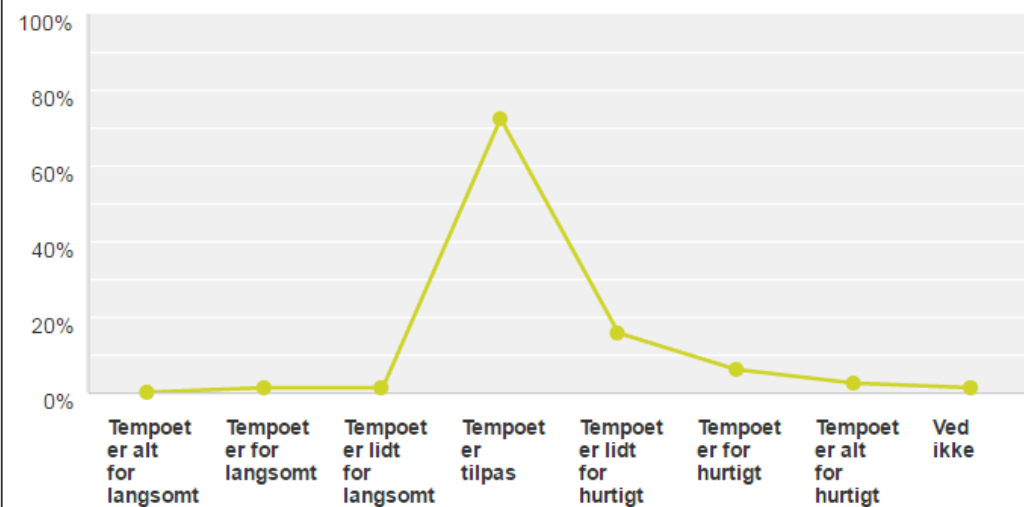


*svært*, og 19 % finder det *svært*.

Kommentarer fra det ældre segment forklarer nærmere om, hvad det ældre segment især finder svært, når der er en ung vært. Det handler overvejende om: For hurtigt tempo, brug af slang og for sjusket et tegnsprog.

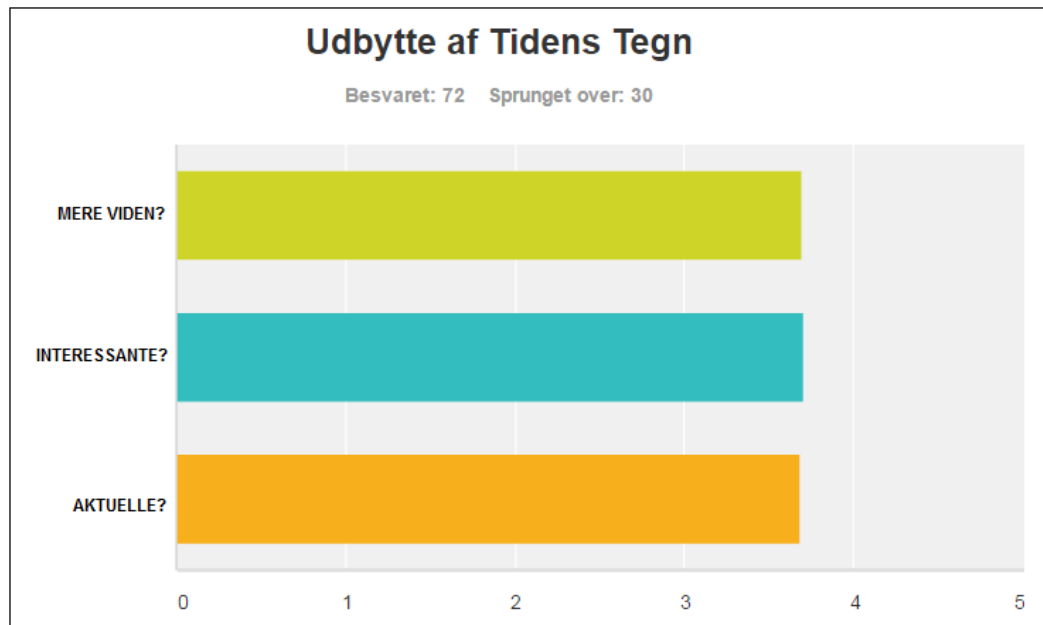
## Tidens Tegn: Hvad synes du generelt om taletempoet?

Besvaret: 83 Sprunget over: 19



Selvom det ældre segment har lidt svært ved at følge med, når der er en ung vært, så finder 72 % alligevel taletempoet generelt i Tidens Tegn *tilpas*. De resterende procent finder tempoet *lidt for hurtigt* (15,5 %) og *for hurtigt* (6 %).

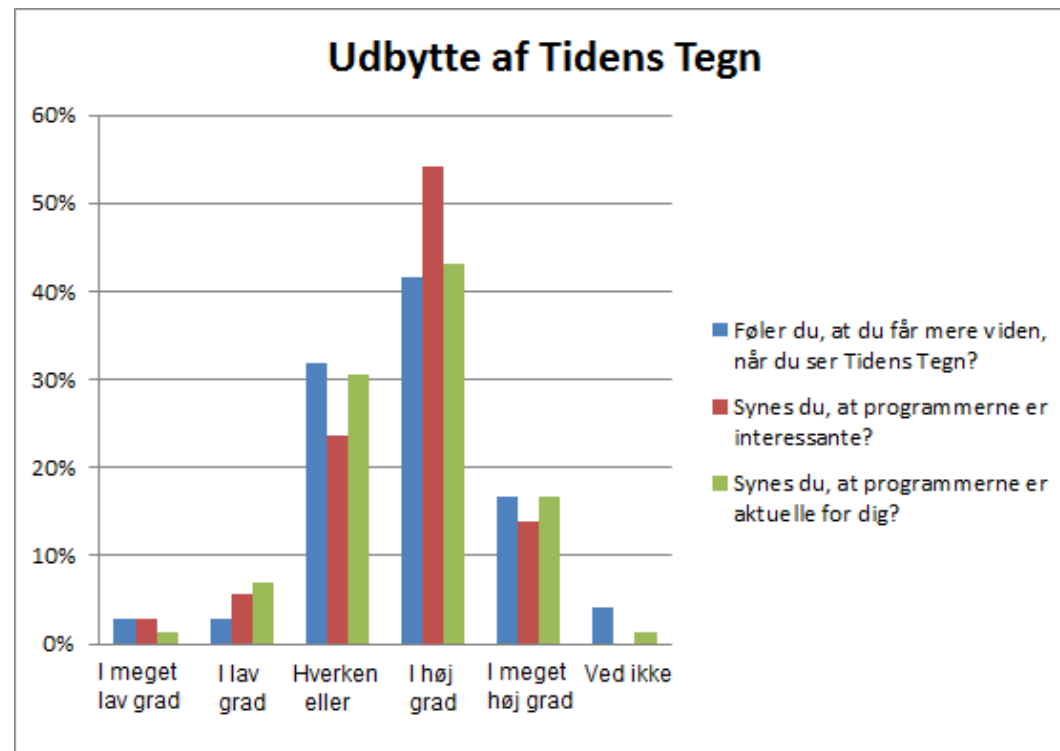
Med hensyn til udbyttet af Tidens Tegn ligger det ældre segments vurderinger et godt stykke over middel.



Det ældre segment

Størstedelen af det ældre segment svarer *i høj grad* til udbyttet generelt af Tidens Tegn.

Med hensyn til vidensdelen svarer 41,5 %, at de *i høj grad* får mere viden, når de ser Tidens Tegn. Ligeledes svarer 16,5 %, at de *i meget høj grad* får mere viden. De resterende svarer overvejende *hverken eller* (32 %).



Det ældre segment

Med hensyn til om det ældre segment finder programmerne interessante er der 54 %, der svarer *i høj grad*. 14 % svarer *i meget høj grad*. De resterende svarer overvejende *hverken eller* (23,5 %).

Også med hensyn til aktualiteten finder det ældre segment programmerne over middel. 43 % svarer *i høj grad* til, om de finder programmerne aktuelle for dem. 16,5 % svarer *i meget høj grad*. De resterende svarer overvejende *hverken eller* (30,5 %).

Det ældre segment vurderer udbyttet af Tidens Tegn generelt for et godt stykke over middel og vurderer altså udbyttet højere end det unge segment.

Det kan være relevant at se nærmere på, hvad det ældre segment har krydset af i ønsker til emner i Tidens Tegn. Deres topemner ser således ud:

- Nyheder fra døveverdenen (41 %)
- På besøg hos ... (døveforeninger, bosteder, døvearbejdspladser osv.) (37 %)
- Begivenheder i døveverdenen (32 %)
- Generelle nyheder fra Danmark og verden (30,5 %)
- Debatprogrammer (26,6 %)
- Om tegnsprog (22,5 %)

## Overordnet konklusion

Overordnet set hersker der positive vurderinger af Tidens Tegn ud fra ”Bruger- og seerundersøgelse 2016”. Denne overordnede konklusion er en konklusion på den forkortede udgave af ”Bruger- og seerundersøgelse 2016”. Der henvises til ”Bruger- og seerundersøgelse 2016”, hvis det ønskes at læse konklusionen på hele undersøgelsen.

Med hensyn til aflæseligheden på en tv-skærm aflæser 73,5 % af respondenterne håndalfabet over middel. Hvad angår mund-hånd-system aflæser 55,5 % af respondenterne det under middel eller slet ikke. Desuden aflæser 57 % af respondenterne andre tegnsprog end dansk over middel.

Ser man på segmenteringen med det unge segment, så aflæser lidt over halvdelen håndalfabet *perfekt*, og sammenlagt lidt over 1/3 aflæser det *godt* og *meget godt*. Det unge segment har nemmere ved at aflæse andre tegnsprog end dansk, end de har ved at aflæse mund-hånd-system. Cirka 1/3 *kan ikke aflæse det* (MHS) eller *aflæser det ikke særlig godt*. Endnu 1/3 aflæser det *nogenlunde*.

Halvdelen af det ældre segment aflæser mund-hånd-system, håndalfabet og andet tegnsprog end dansk over middel (*godt*, *meget godt* eller *perfekt*).

19,5 % svarer, at de aflæser mund-hånd-system *perfekt*, hvor kun 8 % svarer, at de aflæser håndalfabet *perfekt*.

Ydermere svarer 23 %, at de aflæser mund-hånd-system *meget godt*, og 10 % svarer *godt*. Vedrørende håndalfabetet ser det lige omvendt ud. 15 % aflæser det *meget godt*, og 25 % aflæser det *godt*.

Det ældre segment aflæser altså bedre mund-hånd-system end håndalfabet.

Zoomer man ind på resultaterne vedrørende formidlingen i Tidens Tegn er vurderingerne generelt et godt stykke over middel.

Kvaliteten af tegnsprog i Tidens Tegn bliver vurderet til at ligge over middel både, hvad angår tegnsprog hos værterne, tolkene og de medvirkende. Den procentvise størrelse, der ligger over middel, er som følger:

- Værterne 86,5 %
- Tolkene 84 %
- De medvirkende 74 %

Under cirka 5 % af respondenterne finder kvaliteten af sproget under middel.

Hvad angår sværhedsgraden med hensyn til at følge med i, hvad der bliver sagt i Tidens Tegn ligger langt størstedelen af vurderingerne igen over middel. Den procentvise størrelse, der ligger over middel, er som følger:

- Når der er 2 værter i studiet 87 %
- Når værten er et andet sted henne 83 %
- Når en hørende person bliver tolket 77,5 %
- Når der er en ung vært 71,5 %
- Når der er en gammel vært 78,5 %

Der er et udsving ved unge værter og deres tegnsprog. 7 % mener, at det er svært at følge med i, hvad der bliver sagt, når der er en ung vært. Det er især ting som for hurtigt tempo, sjusk og brug af slang, der trækker ned i bedømmelserne. I forhold til de øvrige situationer mener under cirka 3 %, at det er svært at følge med – og under cirka 2 % mener, at det er meget svært.



72 % af respondenterne finder generelt taletempoet i Tidens Tegn tilpas. 5 % finder tempoet lidt for langsomt, og 11 % finder det lidt for hurtigt. Igen retter de fleste kritiske kommentarer sig mod de unge værter taletempo.

Ser man nærmere på en aldersmæssig segmentering vurderer det unge segment (under 29 år) en lidt bedre formidling i Tidens Tegn end det ældre segment (50 år og derover). Det har især at gøre med, når der er en ung vært. Her mener det ældre segment, at det er sværere at følge med, da det går for hurtigt. Dog er der cirka 9 % i det unge segment, der også finder taletempoet lidt for hurtigt. 15,5 % i det ældre segment finder det ligeledes lidt for hurtigt, og 6 % finder det decideret for hurtigt.

Zoomer man ind på selve indholdet i Tidens Tegn er vurderingerne også positive.

I gennemsnit finder cirka 27 % af respondenterne 11 udvalgte programmer sendt i Tidens Tegn interessante. Og i gennemsnit finder cirka 21 % af respondenterne programmerne meget interessante. Tæt på halvdelen af respondenternes vurderinger ligger altså over middel, hvad angår indholdet i programmerne. Her er det også værd at nævne, at meget få procentdele finder programmerne meget uinteressante (i gennemsnit cirka 4,25 %) eller uinteressante (i gennemsnit cirka 6 %). Cirka 24,5 % har ikke set et pågældende program.

Det ses, at programmer omhandlende døve og døveverdenen er populære. En stor procentdel af respondenterne har set programmer med dette indhold og finder dem ligeledes meget interessante.

Samme konklusion dominerer også i spørgsmålet om, hvilke 5 emner i Tidens Tegn som respondenterne helst vil se. Respondenterne blev præsenteret for 32 mulige emner og en mulighed for at skrive andre

forslag ned under et ”andet”-felt.

Programmer omhandlende døve er meget populære og ønskværdige. 37,5 % vil gerne have *nyheder fra døveverdenen*. Og 31 % vil gerne have programmer, der tager på *besøg hos ... (døveforeninger, bosteder, døvearbejdspladser osv.)*. Desuden ønsker 30 % programmer om *begivenheder fra døveverdenen*.

Dernæst kommer der en såkaldt midtergruppe med hensyn til ønskelige emner i Tidens Tegn. En lang række forskellige emner er næsten lige ønskelige. Det er forventet, da Døvefilms målgruppe spænder bredt, hvad angår for eksempel køn, alder og beskæftigelse, og derfor også spænder bredt med hensyn til interesser.

Ser man nærmere på det generelle udbytte af Tidens Tegn er vurderingerne gennemsnitligt over middel eller middel. Generelt finder respondenterne programmerne i Tidens Tegn interessante i høj grad (46 %). De synes også, de i høj grad får mere viden af at se Tidens Tegn (42 %). Og desuden synes de i høj grad, at programmerne er aktuelle for dem (36 %). I gennemsnit svarer cirka 12 % af respondenterne *i meget høj grad* til alle tre spørgsmål.

Få respondenter finder udbyttet under middel. (under 6 % svarer i meget lav grad til alle tre spørgsmål, og under 10 % svarer i lav grad til alle tre spørgsmål)

Ser man igen på segmentering er det værd at bemærke, at det unge segments vurderinger med hensyn til udbyttet af Tidens Tegn er lidt dårligere end det ældre segments. Vurderingerne er en lille smule over middel hos det unge segment, men hos det ældre segment er de et godt stykke over middel. Lidt over 40 % i det ældre segment mener, at de i høj grad får mere viden, når de ser

Tidens Tegn, og at programmerne i høj grad er aktuelle. Desuden mener 54 % i høj grad, at programmerne er interessante. Ved det unge segment svarer 35,5 %, at de i høj grad får mere viden, når de ser Tidens Tegn. Derudover mener 27,5 %, at programmerne i høj grad er aktuelle, og 42,5 % mener, at programmerne i høj grad er interessante.